



# Dell Venue 7/8


## Инструкция пользователя

Рыночная модель: Venue 7 3740, Venue 7 3740 HSPA+,  
Venue 8 3840, Venue 8 3840 HSPA+  
Нормативная модель: T01C/T02D  
Нормативный тип: T01C003, T01C004/T02D003, T02D004



 **ПРИМЕЧАНИЕ: ПРИМЕЧАНИЕ** содержит важную информацию, которая помогает более эффективно работать с планшетом.

 **ОСТОРОЖНО: ОСТОРОЖНО** указывает на возможность повреждения оборудования или потерю данных в случае несоблюдения инструкций.

 **ПРЕДУПРЕЖДЕНИЕ: ПРЕДУПРЕЖДЕНИЕ** указывает на потенциальную опасность повреждения имущества, получение травмы или смерти.

**Авторское право © 2014 Dell Inc. Все права защищены.**

Данное изделие защищено американским и международным авторским правом и законами об интеллектуальной собственности. Dell™ и логотип Dell являются товарными знаками корпорации Dell Inc в Соединенных Штатах и/или других юрисдикциях. Все другие товарные знаки и наименования, упомянутые в данном документе, могут являться товарными знаками соответствующих компаний.

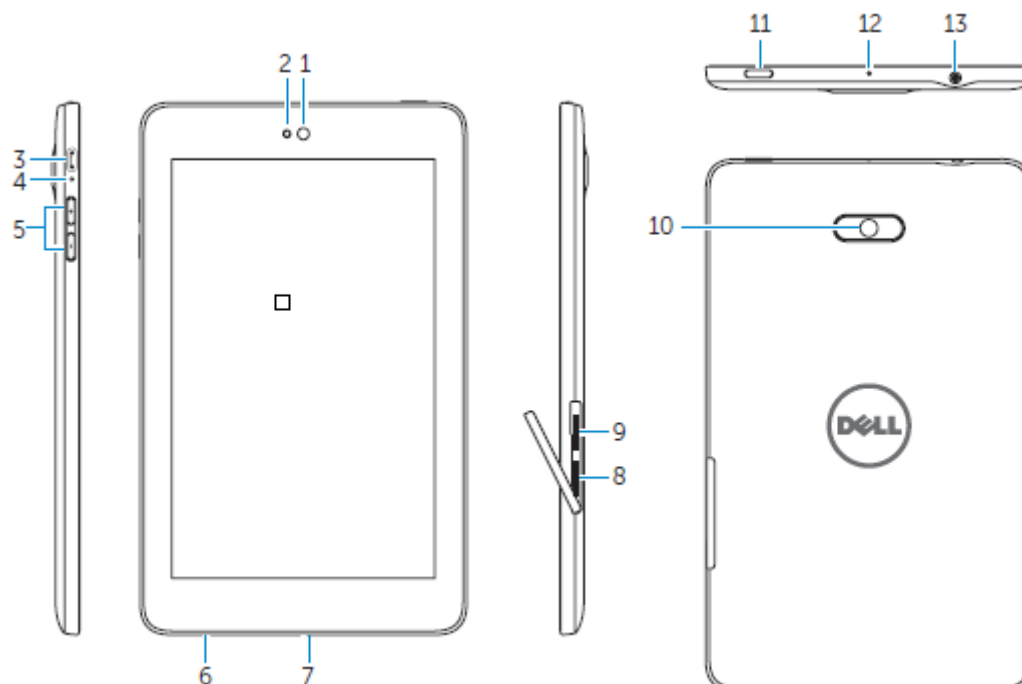
## **Содержание**

<b>Характеристики</b> .....	<b>5</b>
<b>Зарядка аккумулятора</b> .....	<b>7</b>
<b>Вставка Микро-SD карты и Микро-SIM карты (дополнительно)</b> .....	<b>8</b>
<b>Начало работы</b> .....	<b>9</b>
Включение/выключение планшета .....	9
Завершение установки Android .....	9
Пользовательские настройки экрана .....	10
Блокировка и разблокировка вашего планшета .....	11
Советы для сенсорного экрана .....	11
Строка состояния .....	12
Ориентация экрана .....	12
Клавиши и функции .....	13
Приложения и виджеты .....	13
<b>Использование вашего планшета</b> .....	<b>14</b>
Контакты .....	14
Ввод текста .....	15
Управление памятью вашего планшета .....	15
<b>Интернет</b> .....	<b>17</b>
Подсоединение к интернету при помощи Wi-Fi .....	17
Подсоединение к интернету при помощи мобильного широкополосного доступа .....	18

Использование режима полета .....	18
Просмотр в Интернете .....	18
Электронная почта .....	19
<b>Индивидуальная настройка планшета .....</b>	<b>20</b>
Настройки экрана .....	20
Настройки звука .....	21
Дата, время и часовые пояса .....	21
<b>Защита вашего планшета .....</b>	<b>21</b>
Графический ключ разблокировки экрана .....	21
PIN-код .....	22
Пароль .....	22
Защита вашей SIM-карты при помощи пароля блокировки SIM (только модели LTE/HSPA+) .....	23
<b>Приложения .....</b>	<b>24</b>
Камера .....	24
Копирование файлов на и с планшета .....	24
Bluetooth .....	25
Галерея .....	26
Календарь .....	27
Часы .....	27
<b>Устранение неполадок .....</b>	<b>28</b>
<b>Спецификации .....</b>	<b>30</b>

# Характеристики

Venue 7



Часть	Функциональность
1. Передняя камера	Используйте, чтобы делать видеозвонки или делать передние фотографии и видео.
2. Световой сенсор	Обнаруживает рассеянный свет, чтобы позволить яркости экрана регулироваться автоматически.
3. Порт микро-USB	Подключите экранированный кабель USB для зарядки планшета или для подключения к компьютеру.
4. Индикатор состояния зарядки аккумулятора	Мигает, когда планшет заряжается и остается включенным, когда планшет полностью заряжен.
5. Кнопки регулировки громкости	<ul style="list-style-type: none"> <li>• Нажмите, чтобы увеличить или уменьшить громкость на один уровень.</li> <li>• Нажмите и удерживайте, чтобы постоянно увеличивать или уменьшать громкость.</li> </ul>
6. Сервисный ярлык	Обеспечьте ярлык при обращении в компанию Dell за поддержкой.
7. Динамик	Выводит звук.
8. Слот MicroSD-карты	Вставьте microSD карту для расширения памяти на вашем планшете
9. Слот Micro-SIM карты (LTE/HSPA+ модели)	Вставьте micro-SIM карту для доступа к мобильной широкополосной связи.
10. Задняя камера	Делает фотографии и видео.
11. Кнопка питания	<ul style="list-style-type: none"> <li>• Нажмите и удерживайте, чтобы включить ваш планшет.</li> <li>• Нажмите и отпустите, чтобы заблокировать или разблокировать экран.</li> <li>• В то время как планшет включен, нажмите и удерживайте,</li> </ul>

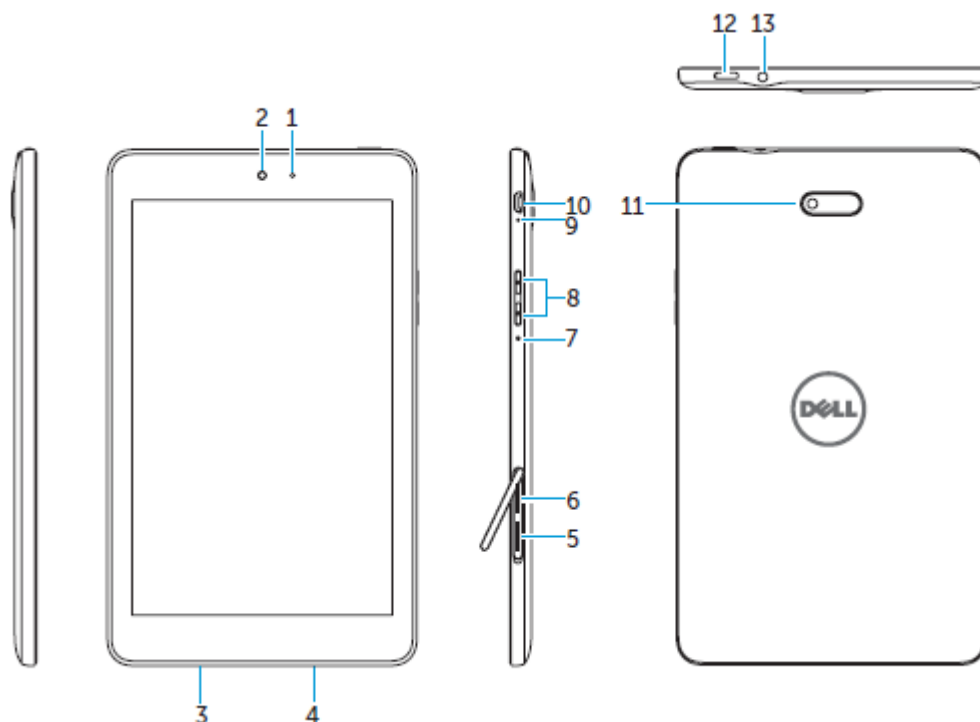
чтобы открыть меню опций.

12. Микрофон

Используйте для записи звука или для ввода голоса в других голосовых приложениях.

13. Порт гарнитуры

Подключите наушники или гарнитуру.



Часть	Функциональность
1. Световой сенсор	Обнаруживает рассеянный свет, чтобы позволить яркости экрана регулироваться автоматически.
2. Передняя камера	Используйте, чтобы делать видеозвонки или делать передние фотографии и видео.
3. Сервисный ярлык	Обеспечьте ярлык при обращении в компанию Dell за поддержкой.
4. Динамик	Выводит звук.
5. Слот MicroSD-карты	Вставьте microSD карту для расширения памяти на вашем планшете
6. Слот Micro-SIM карты (LTE/HSPA+ модели)	Вставьте micro-SIM карту для доступа к мобильной широкополосной связи.
7. Микрофон	Используйте для записи звука или для ввода голоса в других голосовых приложениях.
8. Кнопки регулировки громкости	<ul style="list-style-type: none"> <li>• Нажмите, чтобы увеличить или уменьшить громкость на один уровень.</li> <li>• Нажмите и удерживайте, чтобы постоянно увеличивать или уменьшать громкость.</li> </ul>
9. Индикатор состояния зарядки аккумулятора	Мигает, когда планшет заряжается и остается включенным, когда планшет полностью заряжен.
10. Порт микро-USB	Подключите экранированный кабель USB для зарядки планшета или для подключения к компьютеру.
11. Задняя камера	Делает фотографии и видео.
12. Кнопка питания	<ul style="list-style-type: none"> <li>• Нажмите и удерживайте, чтобы включить ваш планшет.</li> <li>• Нажмите и отпустите, чтобы заблокировать или разблокировать экран.</li> <li>• В то время как планшет включен, нажмите и удерживайте,</li> </ul>

чтобы открыть меню опций.

13. Порт гарнитуры

Подключите наушники или гарнитуру.




## Зарядка аккумулятора

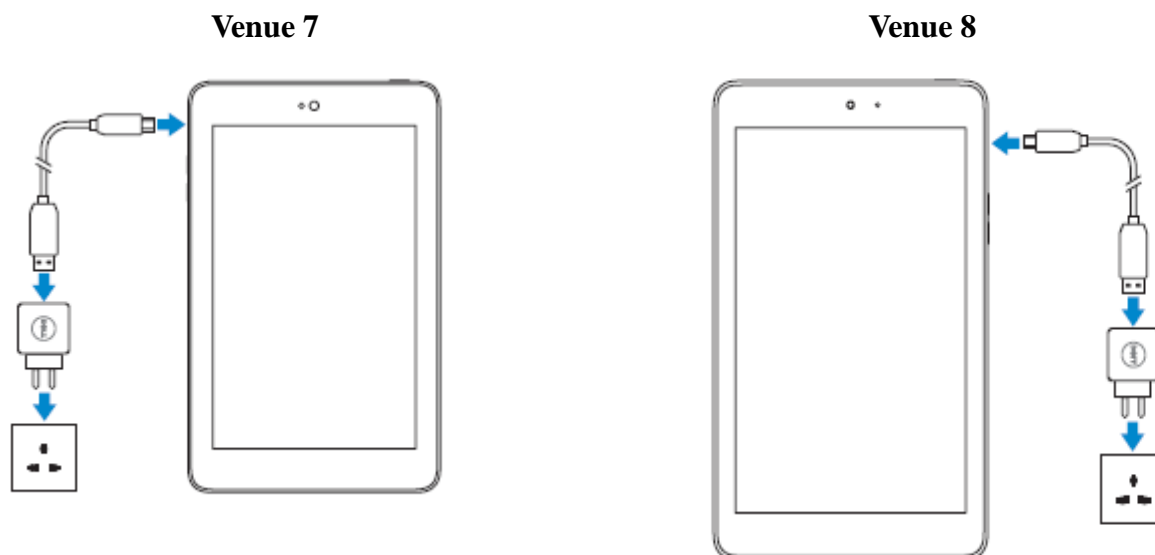
**ПРИМЕЧАНИЕ:** Ваш планшет не может быть полностью заряжен, когда вы его получите.

В первый раз рекомендуется зарядить планшет в течение 4 часов.

**ОСТОРОЖНО:** Используйте только адаптер и / или кабель, который входит в комплект поставки планшета.

1. Подключите конец микро-USB кабеля USB к USB порту планшета.
2. Подключите другой конец кабеля USB к адаптеру.
3. Подключите адаптер питания к электрической розетке.

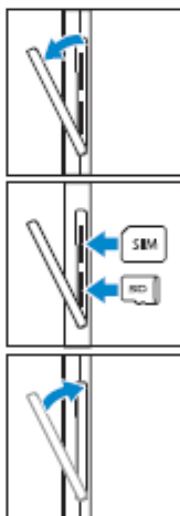
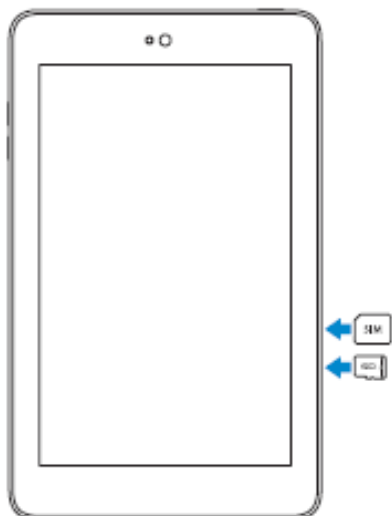
Анимированный значок  появляется на экране в то время, как аккумулятор заряжается. Когда батарея полностью заряжена, значок становится статическим.



**ПРИМЕЧАНИЕ:** При отсоединении планшета от адаптера, отсоедините адаптер питания от розетки, а затем отсоедините кабель от планшета.

## Вставка Микро-SD карты и Микро-SIM карты (дополнительно)

### Venue 7

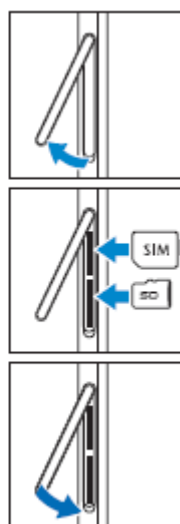
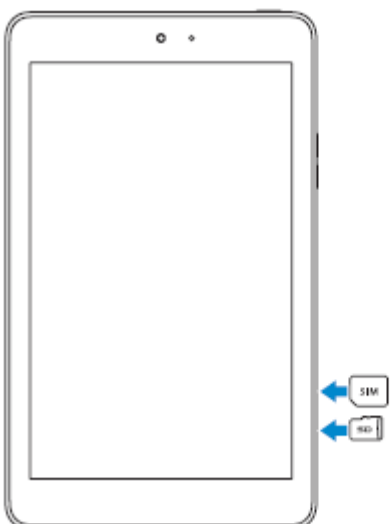


Откройте крышку для платы

Вставьте карты в соответствующие слоты и нажмите до щелчка и закрепите на месте

Закройте крышку для платы

### Venue 8



Откройте крышку для платы

Вставьте карты в соответствующие слоты и нажмите до щелчка и закрепите на месте

Закройте крышку для платы

 **ПРИМЕЧАНИЕ:** Убедитесь в том, что карты выровнены и вставлены до конца.

## Начало работы

### Включение/выключение планшета

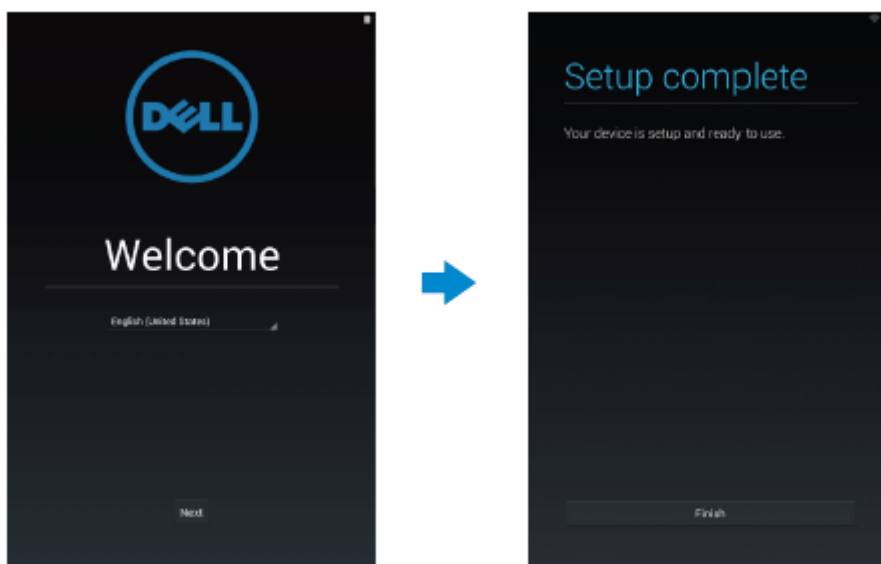
Чтобы включить планшет нажмите и удерживайте кнопку питания в течение 3 ~ 5 секунд.

Чтобы выключить ваш планшет нажмите кнопку питания и откройте меню опций, затем выберите **Выключить** → **ОК**.

### Завершение установки Android

После включения планшета впервые, следуйте инструкциям на экране для завершения установки Android.

Вы можете настроить такие параметры, как язык, дата и время, Wi-Fi, войти в свой аккаунт Google, Google сервисы определения местоположения, и так далее.



Welcome	Добро пожаловать
English (United States)	Английский (США)
Next	Следующий
Setup complete	Установка завершена
Your device is setup and ready to use.	Ваше устройство прошло установку и готово к использованию.
Finish	Завершить

## Пользовательские настройки экрана

После завершения настройки Android, следуйте инструкциям на экране для пользовательской настройки домашнего экрана.





Make yourself at home	Чувствуйте себя как дома
You can put your favorite apps here.	Вы можете разместить здесь ваши любимые приложения.
To see all your apps, touch the circle.	Для просмотра ваших приложений коснитесь круга.
Authentication is required. You need to sign into your Google Account.	Требуется аутентификация. Вы должны войти в свой аккаунт Google.
Choose some apps	Выберите несколько приложений.
To add an app to your Home screen, touch & hold it.	Для того чтобы добавить приложение на ваш Домашний экран, коснитесь и удерживайте его.

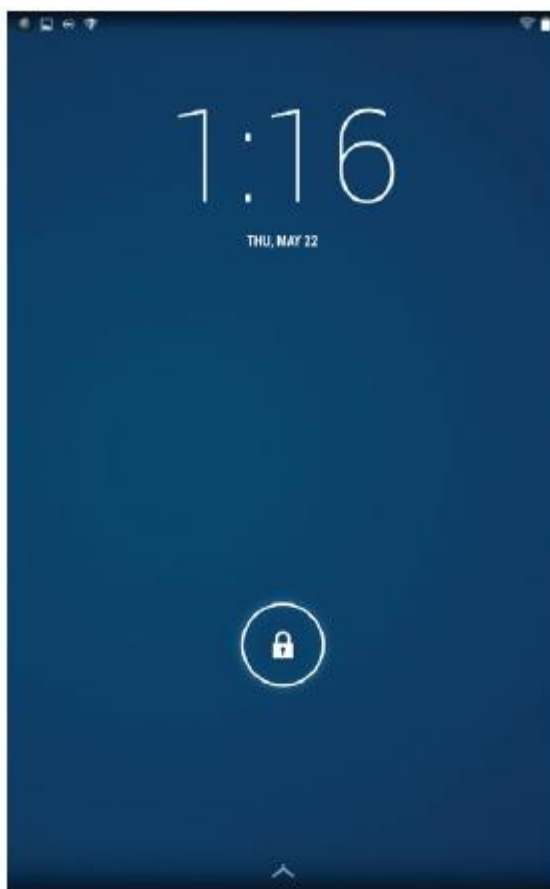
## Блокировка и разблокировка вашего планшета

Нажмите кнопку питания, чтобы выключить экран и заблокировать планшет.

Вы также можете настроить планшет для автоматической блокировки после определенного периода бездействия.


Нажмите  → **Настройки** → **Экран** → **Спящий режим**, чтобы установить время, через которое вы хотите, чтобы планшет вошел в состояние сна и заблокировался.

Для разблокировки экрана нажмите кнопку питания и затем сдвиньте значок блокировки  в любое направление.



Thu, Mar. 22

Чт, Март 22

 **ПРИМЕЧАНИЕ:** Процедура разблокировки планшета варьируется в зависимости от способа безопасности, который вы выберете.

### Советы для сенсорного экрана

Ваш планшет поддерживает мультитач. Вы можете использовать сенсорный экран следующим образом:


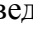
- Нажать                      Коснитесь экрана один раз, чтобы получить доступ к меню или выбрать пункт меню.
- Нажать                      и    Коснитесь и удерживайте ваш палец на месте.

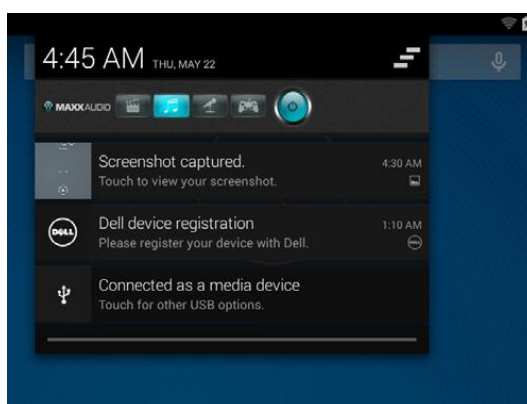
удерживать	
Сдвинуть	Переключение между разными домашними экранами.
Перенести	Нажмите и удерживайте значок и затем перенесите значок в нужное положение
Увеличение двумя пальцами	Поместите два пальца на экране и раздвиньте пальцы в стороны для увеличения, или, соберите их вместе для уменьшения масштаба. Вы можете использовать увеличение и уменьшение при просмотре карт, фотографий, веб-страниц, и так далее.

## Строка состояния

В строке состояния в верхней части экрана отображаются уведомления от приложений, время, состояние различных устройств, таких как аккумулятор, SIM-карта, Bluetooth, и так далее.

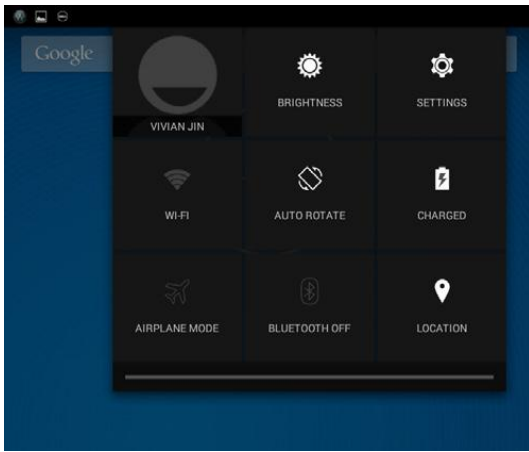


1. В панели уведомлений отображаются значки уведомлений, чтобы информировать вас о новых письмах, сообщениях и так далее. Прокрутите панель вниз, чтобы просмотреть уведомления, а затем нажмите значок уведомления , чтобы просмотреть более подробную информацию. Нажмите , чтобы очистить все уведомления.



Screenshot captured.	Скриншот сделан.
Touch to view your screenshot.	Коснитесь для просмотра вашего скриншота.
Dell device registration	Регистрация устройства Dell
Please register your device with Dell.	Пожалуйста, зарегистрируйте ваше устройство при помощи Dell.
Connected as a media device	Подсоединено, как медиа устройство.
Touch for other USB options.	Коснитесь для других USB опций.


2. В панели состояния отображаются значки состояния аккумулятора, напоминаний, Bluetooth, сетевого подключения, и так далее. Прокрутите панель вниз, чтобы получить доступ к дополнительным настройкам и параметрам конфигурации.



BRIGHTNESS	ЯРКОСТЬ
SETTINGS	НАСТРОЙКИ
AUTO ROTATE	АВТО ПОВОРОТ
CHARGED	ЗАРЯЖЕНО
BLUETOOTH OFF	BLUETOOTH ОТКЛЮЧЕН
LOCATION	ПОЛОЖЕНИЕ
AIRPLANE MODE	РЕЖИМ ПОЛЕТА

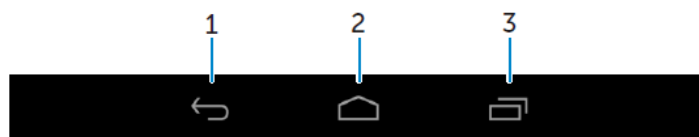
## Ориентация экрана

Для оптимального качества просмотра, ориентация экрана меняется автоматически в зависимости от того, как вы держите планшет.

Для переключения автоматического поворота, сдвиньте панель состояния вниз и нажмите значок **АВТОПОВОРОТ** .



## Клавиши и функции




- |                   |                                                                                                                                                                                                                      |
|-------------------|----------------------------------------------------------------------------------------------------------------------------------------------------------------------------------------------------------------------|
| 1. Назад          | <ul style="list-style-type: none"><li>• Нажмите, чтобы вернуться к предыдущему экрану или чтобы выйти из текущего приложения.</li><li>• В режиме ввода текста, нажмите, чтобы закрыть экранную клавиатуру.</li></ul> |
| 2. Домашний экран | <ul style="list-style-type: none"><li>• Нажмите, чтобы вернуться к главному экрану.</li><li>• Нажмите и удерживайте, чтобы открыть Поиск.</li></ul>                                                                  |
| 3. Меню           | Нажмите, чтобы открыть список недавно использованных приложений.                                                                                                                                                     |

## Приложения и виджеты


- **Приложения:** Программное обеспечение, которое позволяет выполнять определенную задачу. В планшет предварительно загружены различные приложения, а также дополнительные приложения могут быть загружены с Play Store.
- **Виджеты:** Небольшое приложение, которое находится на главном экране и обеспечивает быстрый и легкий доступ к информации.

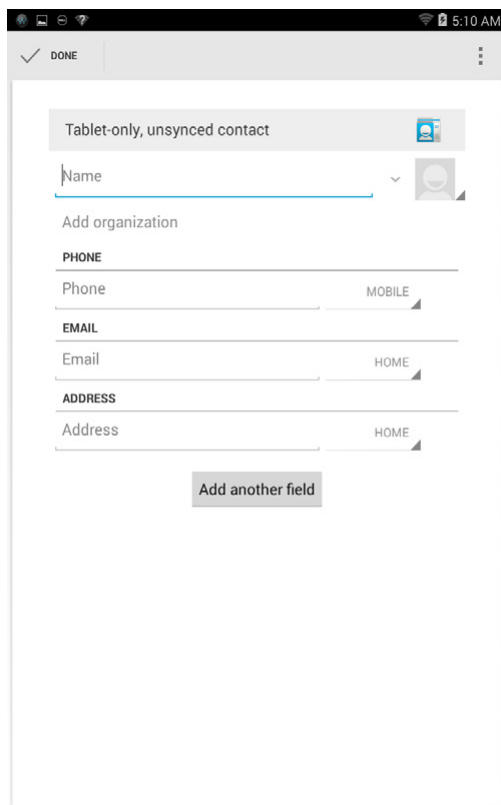
# Использование вашего планшета

## Контакты

Для просмотра и управления вашими контактами нажмите  → Контакты.

### Создание контакта

1. Нажмите  → Контакты → Создать новый контакт
2. Войдите в существующий аккаунт Google или создайте новый аккаунт Google для резервного копирования контактов в Интернете.
3. Введите контактную информацию с помощью экранной клавиатуры, а затем нажмите Готово, чтобы сохранить контакт.




DONE	ГОТОВО
Tablet-only, unsynced contact	Только планшет, несинхронизированный контакт
Name	Имя
Add organization	Добавить организацию
Phone	Телефон
MOBILE	МОБИЛЬНЫЙ
Email	Электронная почта

Home	Домашняя страница
ADDRESS	АДРЕС
Add another field	Добавить другое поле


## Поиск контакта

Для нахождения контакта:

- Сдвигайте список контактов до тех пор, пока вы не найдете необходимый контакт.
- Нажмите , чтобы открыть панель поиска, а затем введите любое полное или частичное название контакта в поле Найти контакты. Появится список совпадающих контактов.

После нахождения нужного контакта, нажмите запись контакта, чтобы просмотреть сведения о контакте.

## Ввод текста

Вы можете ввести текст с помощью экранной клавиатуры. Чтобы открыть экранную клавиатуру, нажмите текстовое поле. Чтобы закрыть клавиатуру, нажмите на клавишу возврата .



- Нажмите, чтобы печатать буквы.
  - Нажмите и удерживайте, чтобы печатать цифры.
- Нажмите, чтобы удалить знак, символ, или пробел слева от курсора.
  - Нажмите и удерживайте, чтобы удалить текст слева от курсора.
- Нажмите один раз, чтобы появилась верхняя клавиатура для ввода заглавной буквы.
  - Нажмите дважды, чтобы включить режим Caps Lock, и нажмите один раз, чтобы переключиться обратно в режим нижнего регистра.
- Нажмите, чтобы использовать голосовой ввод. Планшет вводит слова, которые он может распознать.


 **ПРИМЕЧАНИЕ:** Рекомендуется говорить рядом с микрофоном и использовать эту

функцию в спокойной обстановке, чтобы улучшить точность распознавания речи.

5. Нажмите, чтобы отобразить клавиши для чисел набора текста и знаков препинания.

## Управление памятью вашего планшета

### Проверка памяти

Нажмите  → **Настройки** → **Память**. Отобразится использованная, неиспользованная, и общая площадь внутренней памяти планшета и MicroSD карты.

### Стирание данных приложений и кэш


1. Нажмите  → **Настройки** → **Приложения** →

**СТОРОННИЕ/РАБОТАЮЩИЕ/ВСЕ**.

2. Из списка приложений нажмите на приложение, кэш или данные которого вы хотите удалить.

3. На экране приложений нажмите **Очистить кэш** или **Стереть данные**.


## Отключение SD карты

1. Нажмите  → **Настройки** → **Память**
2. Нажмите **Отключить** → **ОК** для удаления SD-карты.

△ **ОСТОРОЖНО:** Рекомендуется отключение SD-карты перед ее удалением. Удаление SD-карты в режиме работы может привести к потере данных или к ошибкам приложений.

## Удаление всех данных с вашего планшета


△ **ОСТОРОЖНО:** Выполнение данных шагов сотрет все данные, включая ваши личные данные и скачанные приложения с вашего планшета. Убедитесь, что все необходимые данные восстановлены перед запуском данной функции.


1. Нажмите  → **Настройки** → **Восстановление & сброс** → **Сброс планшетного ПК**
2. Нажмите **Сбросить планшетный ПК**.
3. Прочитайте предупреждение и нажмите **Стереть все**.

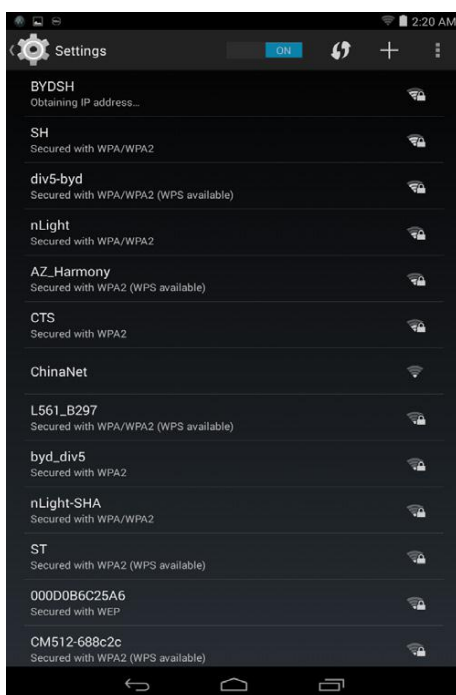
## Интернет

Вы можете подключить ваш планшет к сети Wi-Fi для выхода в интернет. Если вы приобрели модель LTE/HSPA+, вы также можете выйти в интернет, используя такие широкополосные подключения, как GPRS, EDGE, 3G, LTE, HSPA+ и др.

### Подключение к интернету при помощи Wi-Fi

 **ПРИМЕЧАНИЕ:** Качество и диапазон Wi-Fi сигнала определяется расстоянием от планшета до беспроводного роутера, количеством подключенных устройств, инфраструктурой и объектами, через которые передается сигнал.

1. Нажмите  → **Настройки** → **Wi-Fi**
2. Включите **Wi-Fi** передвижением слайдера в позицию **Вкл.** Планшет начнет поиск доступных сетей Wi-Fi.
3. Нажмите на сеть, к которой вы хотите подключиться.
4. Наберите пароль (при подключении к зашифрованной сети) и нажмите Подключить.





Settings	Настройки
Obtaining IP address...	Получение IP адреса...
Secured with WPA/WPA2	Защищено WPA/WPA2
Secured with WPA/WPA2 (WPS available)	Защищено WPA/WPA2 (WPS доступен)


 **ПРИМЕЧАНИЕ:** Для подключения к сети Wi-Fi, вы должны ввести ключ безопасности.


Если у вас нет ключа безопасности, свяжитесь с управляющим Wi-Fi сетью или с

производителем роутера.

 **ПРИМЕЧАНИЕ:** Для начала нового поиска доступных Wi-Fi сетей, нажмите  →  
Сканировать Wi-Fi сети.


## Подсоединение к интернету при помощи мобильного широкополосного доступа

1. Нажмите  → **Настройки** → **Wi-Fi**, затем нажмите **Wi-Fi** для его отключения.
2. Планшет автоматически начнет искать сигнал и подключится к сети. При подключении к мобильной широкополосной сети, тип сети появится в панели статуса.

 **ПРИМЕЧАНИЕ:** На моделях LTE/HSPA+, если доступны как Wi-Fi, так и широкополосные сети, приоритет имеется у подключения Wi-Fi.



## Использование режима полета

Включение режима В самолете отключает все Wi-Fi и другие сетевые подключения. Это свойство очень полезно в том случае, если запрещено использование интернета, как в самолете.

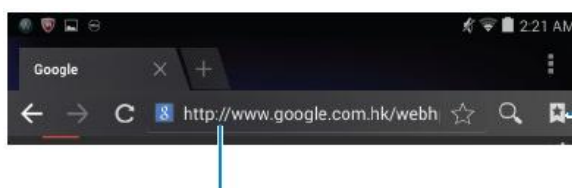
Для включения режима, нажмите  → **Настройки** → **Еще** → **Режим полета**.

## Просмотр в Интернете

### Открытие браузера


Нажмите  → **Браузер**  для открытия приложения браузера.

### Использование панели управления браузером



Введите адрес ресурса      Просматривайте, редактируйте или удаляйте закладки

### Настройка домашней страницы

1. На странице браузера, нажмите  → **Настройки** → **Общие** → **Стартовая страница** → **Другая**.
2. Введите адрес вебсайта, который вы хотите использовать, как домашнюю страницу и нажмите ОК.

### Просмотр веб-страниц



Проведите пальцем горизонтально или вертикально по экрану для прокрутки и просмотра необходимых частей веб-страницы.

Увеличивайте и уменьшайте с помощью двух пальцев.

Двойное нажатие на необходимую область веб-страницы переключает пользователя между увеличенным и нормальным режимом просмотра.

## Электронная почта

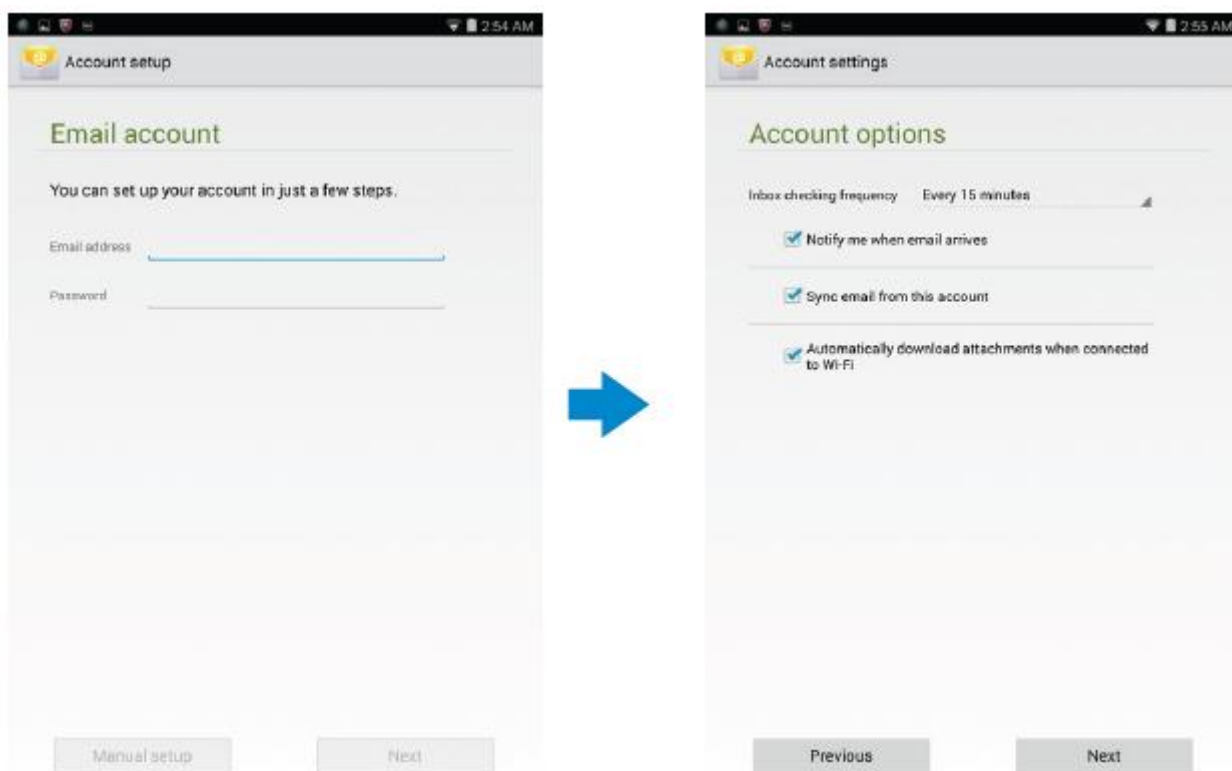
Вы можете создавать POP3, IMAP, и обмениваться аккаунтами email с помощью сервисов электронной почты на вашем планшете.

### Открытие email приложения

Нажмите  → Email .

### Настройка email аккаунта


1. На экране email, наберите адрес эл. почты и пароль email аккаунта (такой же, как и на компьютере).
2. Нажмите След для отображения опций аккаунта для настройки опций email.
3. После настройки опций аккаунта, нажмите След для доступа к вашему email.




Account setup	Настройка аккаунта
Email account	Email аккаунт
You can set up your account in just a few steps.	Вы можете настроить ваш аккаунт за несколько шагов
Email address	Адрес эл. почты
Password	Пароль
Account setting	Настройки аккаунта
Account options	Опции аккаунта
Inbox checking frequency	Частота проверки почтового ящика
Every 15 minutes	Каждые 15 минут

Notify me when email arrives	Уведомлять о поступлении письма
Sync email from this account	Синхронизация почты с данным аккаунтом
Automatically download attachments when connected to Wi-Fi	Автоматически скачивать прикрепленные документы при подключенном Wi-Fi
Manual setup	Настройка вручную
Next	След
Previous	Пред




### Добавление других email аккаунтов

На экране email, нажмите  → **Настройки** → **ДОБАВИТЬ АККАУНТ** для настройки другого email аккаунта.

### Удаление email аккаунта с вашего планшета

1. На экране email аккаунта, нажмите  → **Настройки** и выберите аккаунт, который вы хотите удалить.
2. Нажмите **Удалить аккаунт** и нажмите **ОК**.


## Создание и отправка писем

1. Нажмите  → **Email**.
2. Выберите email аккаунт для использования, если у вас больше одного аккаунта.
3. Нажмите  для написания нового письма.
4. Введите email адрес получателя в поле **Кому**. Если вы посылаете email группе людей, разделяйте их email адреса запятой.
5. Введите тему в поле **Тема**.
6. Заполните текст письма.
7. Нажмите  для отправки письма.

## Индивидуальная настройка планшета

Вы можете изменять настройки вашего планшета, такие как дисплей, звук, сеть, безопасность и др., используя меню **Настройки**.


### Настройки дисплея

Нажмите  → **Настройки** → **Экран** и выберите необходимый объект в настройках меню **Экран**.

- |               |                                                                                                                                                                                                                                                                                                  |
|---------------|--------------------------------------------------------------------------------------------------------------------------------------------------------------------------------------------------------------------------------------------------------------------------------------------------|
| Яркость       | Потяните ползунок вправо для увеличения яркости. Потяните ползунок влево для уменьшения яркости. Нажмите <b>ОК</b> для подтверждения настроек.<br><b>ПРИМЕЧАНИЕ:</b> При автоматическом включении яркости, ваш планшет автоматически настраивает яркость в зависимости от окружающего освещения. |
| Обои          | Выберите картинку из галереи, анимационные обои, фотографии или обои, затем нажмите <b>УСТАНОВИТЬ ОБОИ</b> для установки в качестве фоновой картинки.                                                                                                                                            |
| Спящий режим  | Выберите временной интервал, после которого планшет будет переходить в спящий режим.                                                                                                                                                                                                             |
| Заставка      | Выберите картинку или анимацию для отображения при зарядке планшета.                                                                                                                                                                                                                             |
| Размер шрифта | Устанавливайте размер шрифта от <b>Мелкого</b> , <b>Обычного</b> , <b>Крупного</b> до <b>Огромного</b> .                                                                                                                                                                                         |

## Настройки звука

Для изменения настроек звука и рингтонов:


Нажмите  → **Настройки** → **Звук** и выберите необходимый пункт в меню настроек **Звука**.

- |                               |                                                                           |
|-------------------------------|---------------------------------------------------------------------------|
| Громкость                     | Настраивайте громкость для музыки, видео, игр, уведомлений и будильников. |
| Звук уведомления по умолчанию | Выберите рингтон для уведомлений.                                         |
| Звук касания                  | Настройте озвучивание касаний.                                            |
| Звук блокировки экрана        | Настройте звук при блокировке экрана.                                     |

## Дата, время и часовые пояса

Ваш планшет настраивает дату, время и часовой пояс, синхронизируясь с сетью, по умолчанию.

Для настроек даты, времени и часового пояса вручную:

1. Нажмите  → **Настройки** → **Дата & время**, отключите автоматические дату, время и часовой пояс.
2. Настройте опции, такие как дата, время, часовой пояс, формат времени и формат даты.

## Защита вашего планшета

Вы можете защитить ваш планшет от неавторизованного доступа путем задания схемы блокировки, PIN-кода, пароля или личной разблокировки. После настройки любой из этих опций безопасности, планшет сам будет давать вам подсказку о разблокировке перед его использованием.

## Графический ключ разблокировки экрана

Данный метод обеспечения безопасности подразумевает, что вам необходимо задать схему, которую будет необходимо повторять каждый раз для разблокировки планшета.

Если графический ключ разблокировки был неправильно введен пять раз, необходимо подождать 30 секунд перед следующей попыткой.

## Создание графического ключа разблокировки экрана

1. Нажмите  → **Настройки** → **Безопасность** → **Блокировка экрана** →


### **Графический ключ.**

2. Создайте рисунок, соединив пальцем пять последовательных точек по вертикали, горизонтали или диагонали. Отпустите палец от экрана, когда схема была нарисована.

Планшет запомнит ее при правильном задании.

3. Нажмите **Продолжить**.
4. Снова нарисуйте схему и нажмите **Подтвердить**.

## Отключение или изменение схемы разблокировки


1. Нажмите  → **Настройки** → **Безопасность** → **Блокировка экрана** → **Графический ключ**.
2. Нарисуйте существующий ключ.
3. Выберите **Нет** для отключения безопасности экрана или выберите **Графический ключ** для задания новой схемы разблокировки.

## PIN-код

Данный метод безопасности требует от вас задания PIN-кода, который вы будете вводить каждый раз при разблокировке планшета.

При введении неправильного PIN-кода пять раз подряд, необходимо подождать 30 секунд перед следующей попыткой.


## Создание PIN-кода

1. Нажмите  → **Настройки** → **Безопасность** → **Блокировка экрана** → **PIN-код**.
2. На странице **Выберите свой PIN-код**, введите PIN-код в следующем текстовом окне.

 **ПРИМЕЧАНИЕ:** Ваш PIN-код должен содержать как минимум 4 знака.

3. Нажмите **Продолжить** для продолжения.
4. Снова введите PIN-код для подтверждения.
5. Нажмите **ОК**.

## Отключение или изменение PIN-кода


1. Нажмите  → **Настройки** → **Безопасность** → **Блокировка экрана** → **PIN-код**.
2. Введите существующий PIN-код.
3. Выберите **Нет** для отключения PIN-кода или выбора **PIN** для изменения PIN-кода.

## Пароль

Данный метод безопасности требует от вас задания пароля, который вы будете вводить каждый раз при разблокировке планшета.

При введении неправильного пароля пять раз подряд, необходимо подождать 30 секунд перед следующей попыткой.

## Создание пароля

1. Нажмите  → **Настройки** → **Безопасность** → **Блокировка экрана** → **Пароль**.
2. На странице выбора пароля, наберите пароль в текстовом окне.


 **ПРИМЕЧАНИЕ:** Ваш пароль должен быть как минимум 4 знака длиной и должен

- содержать буквы.
3. Нажмите **Продолжить** для продолжения.



4. Наберите пароль для подтверждения.
5. Нажмите **ОК**.

## **Отключение или изменение пароля**

1. Нажмите  → **Настройки** → **Безопасность** → **Блокировка экрана** → **Пароль**.
2. Наберите необходимый пароль.
3. Выберите **Нет** для отключения пароля или выберите **Пароль** для его смены.

## **Защита вашей SIM-карты при помощи пароля блокировки SIM**

### **(только модели LTE/HSPA+)**

Вы можете защитить вашу SIM-карту от неавторизованного использования с помощью PIN-кода. После включения PIN-кода для блокировки вашей SIM-карты, вам будет необходимо вводить его каждый раз при включении планшета для разблокировки вашей SIM-карты.

**△ ОСТОРОЖНО:** SIM-карта будет временно заблокирована, если вы введете неправильный PIN-код пять раз подряд. Вы должны будете ввести личный код разблокировки (PUK) для разблокировки SIM-карты. Свяжитесь с провайдером для предоставления PUK-кода.

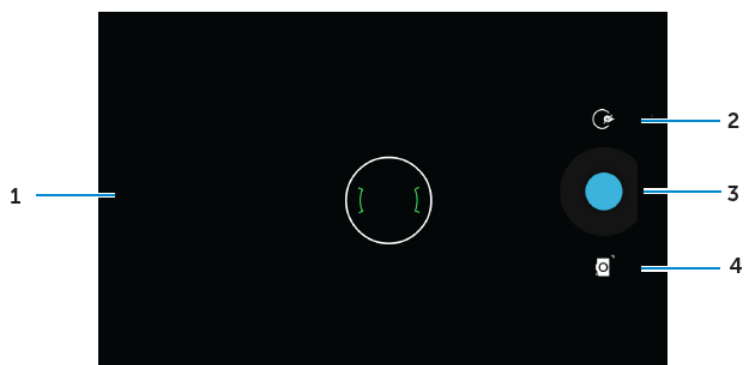
## Приложения

### Камера

В вашем планшете есть камера с авто-фокусом, который позволяет вам снимать высококачественные видео и делать фотографии.

#### Использование приложения

Нажмите  → **Камера** для открытия приложения.



1. Экран видоискателя.
2. Нажмите для настроек открытия и закрытия камеры.


Нажмите , затем нажмите  или  для переключения между передней и задней камерой.

3. Нажмите для получения снимка или записи видео при включенном режиме видео.
4. Нажмите на переключатель камеры между режимом фотографии и видео.

### Копирование файлов на и с планшета

Вы можете обмениваться файлами из внутреннего хранилища или micro-SD карты планшета с компьютером. Для передачи файлов, подключите планшет к компьютеру, используя micro-USB кабель.

#### Установка SD карты или внутренней памяти планшета в качестве USB-диска

1. Подключите планшет к компьютеру с помощью micro-USB кабеля, малым концом к планшету, широким – к компьютеру.
2. Иконка уведомления USB  появится в панели уведомлений, когда планшет будет подключен к компьютеру.
3. Выберите **Медиа-устройство**, если вы хотите передавать файлы между компьютером и планшетом.

4. Откройте Мой компьютер со своего компьютера для нахождения съемного диска, который представляет собой SD-карта, установленная в ваш планшет, и сама внутренняя память планшета.
5. Скопируйте необходимые файлы, такие как музыка или картинки с планшета на компьютер или наоборот.



**ПРИМЕЧАНИЕ:** Шаги выше применимы к системе Microsoft Windows.

## Bluetooth


Bluetooth – это беспроводное соединение неширокого диапазона действия, которое позволяет вашему устройству подключаться к другим Bluetooth устройствам, таким как наушники, компьютер, другие мобильные устройства: и др.

Включение Bluetooth позволяет вашему планшету обнаруживать Bluetooth устройства поблизости и автоматически подключаться к найденным устройствам.

**Когда Bluetooth отключен, вы также можете установить следующее:**

- Видимый: Другие Bluetooth устройства могут обнаружить ваш планшет.
- Невидимый: Другие Bluetooth устройства не могут обнаружить ваш планшет. Однако, уже подключающиеся к вашему планшету устройства, смогут его обнаружить.

### Включение Bluetooth и режима видимости

1. Нажмите  → **Настройки** → **Bluetooth**.
2. Нажмите **ВКЛ** для включения Bluetooth.
3. Нажмите **Время видимости для устройств Bluetooth** для обнаружения ближайшими Bluetooth устройствами.

### Подключение и соединение с Bluetooth устройством


1. Включите Bluetooth.
2. В меню список **ДОСТУПНЫХ УСТРОЙСТВ**, нажмите на устройство к которому вы хотите подключиться.




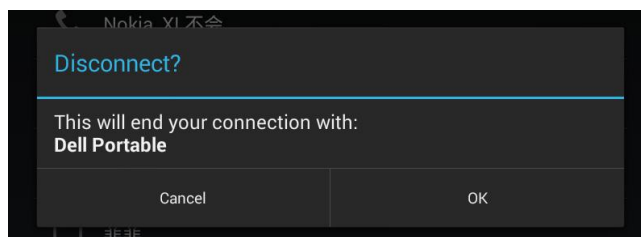
**ПРИМЕЧАНИЕ:** Для нового поиска устройств, нажмите **ПОИСК УСТРОЙСТВ**.

3. Для начала соединения, нажмите на имя устройства.
4. При успешном соединении, устройство будет автоматически подключено. Если более двух устройств соединены между собой, вам необходимо нажать на имя нужного для подключения устройства.

## Завершение Bluetooth соединения


В меню подключения Bluetooth, нажмите  → **Отключить** для завершения Bluetooth подключения.

 **ПРИМЕЧАНИЕ:** Если вы завершаете Bluetooth соединение с гарнитурой или клавиатурой, появится всплывающая подсказка. Нажмите **ОК** для завершения Bluetooth соединения.





Disconnect	Отключить
This will end your connection with:	Это прервет соединение с:
Dell Portable	Компактное устройство Dell
Cancel	Отмена

### Отменить сопряжение



В меню подключения Bluetooth, нажмите  → **Disconnect** для стирания информации о подключении к этому устройству.

## Галерея

Для просмотра и управления фото и видео, сохраненными на вашем планшете, нажмите  → **Галерея** .


### Поделиться или удалить альбомы




Все фото и видео группируются в отдельные альбомы по датам, источникам или папкам, в которых они были сохранены. Например, фото, сделанные с помощью **Камеры** планшета, группируются в папке Камера, а скачанные картинки в папке **Загрузки**.

1. Нажмите и удерживайте альбом до появления опций.
2. Нажмите и удерживайте больше альбомов, если вы хотите выполнить с ними одну задачу.
  - Для того, чтобы поделиться выбранными альбомами с помощью Bluetooth, Google+, Email, Picasa и др., нажмите .
  - Для удаления альбомов, нажмите .

### Просмотр фото и видео

1. Нажмите на альбом для отображения эскизов всех фото и видео в папке.

2. Для просмотра фото и видео, прокручивайте список эскизов до обнаружения необходимого.
3. Для выбора эскиза, нажмите на него и удерживайте до появления опций.
4. Нажмите и удерживайте все остальные необходимые вам изображения.
  - Для того, чтобы поделиться выбранными картинками или видео с помощью Bluetooth, Google+, Email, or Picasa, нажмите .

- Для удаления выбранных картинок или видео, нажмите  → Удалить.
- Для выбора картинки в качестве фона рабочего стола, нажмите и удерживайте до появления опций, затем нажмите  → Установить картинку как → Обои.
- Для установления картинки в качестве фото контакта, нажмите и удерживайте до появления опций, затем выберите  → Установить картинку как → Фотография контакта.

### Отображение полной картинки

Нажмите на необходимую картинку для отображения в полноэкранном режиме.

- Прокрутите влево или вправо для просмотра следующего или предыдущего изображения.
- Для открытия свойств просмотра изображения, дотроньтесь до любой его области.

## Календарь

Используйте календарь для планирования и управления вашими событиями и встречами.

### Открыть календарь

Нажмите  → **Календарь** для открытия приложения.

### Добавить новое событие

1. На экране приложения **Календарь**, нажмите для появления окна нового события.
2. Напишите название события, место, описание и введите детали, такие как временной промежуток, повторения, напоминание и др.
3. Нажмите **ГОТОВО** для сохранения события.



## Часы

Используйте часы для настройки будильника, обратного отсчета, секундомера и др.

### Запуск часов

Нажмите  → **Часы**.

### Установка будильника

1. В главном меню приложения **Часы**, нажмите  для входа в будильник.
2. На экране будильников, нажмите  для добавления будильника.
3. Нажмите **ГОТОВО**.
4. Нажмите → **Настройки** для установки громкости будильника, длину дремания и др.

## Устранение неполадок

Проблемы безопасности	Возможные причины	Возможные решения
Заблокирован PIN-код SIM-карты.	Вы ввели некорректный PIN-код три раза подряд.	Свяжитесь с поставителем услуг для получения PUK-кода.
<b>Системные проблемы</b>		
Батарея не заряжается.	Повреждена батарея или зарядное устройство.	Свяжитесь с дистрибутором.
	Температура окружающей среды ниже 0 °C или выше 40 °C.	Избегайте экстремальных температур окружающей среды.
	Плохой контакт батареи с зарядным устройством.	Проверьте все контакты и возможные дефекты/ошибки в подключении.
Невозможно включить планшет.	Нет заряда батареи.	Зарядите планшет.
Уменьшилось время режима ожидания.	Время ожидания задается в конфигурации системы вашим провайдером. У одинаковых планшетов, работающих на разных провайдерах, разное время ожидания (только LTE/HSPA+).	Если вы находитесь в районе с плохим сигналом сети, постарайтесь сменить местонахождение на район с хорошим сигналом; в случае необходимости, отключите планшет.
	Если вы не можете подключиться к сети, планшет продолжает ее поиск. Это поглощает большое количество заряда батареи и сокращает срок работы устройства в режиме ожидания.	Перейдите на другое место, где сеть будет доступна, временно отключите планшет или включите режим полет.
<b>Проблемы с сообщениями</b>		
Невозможно посылать/получать текстовые сообщения.	Ваш планшет находится в режиме В самолете, и у него нет доступа к сети.	Вызовите панель статуса и отключите режим <b>В САМОЛЕТЕ</b> .
	Сигнал сети недостаточно сильный.	Попробуйте перейти на другое место с лучшим сигналом сети.

Невозможно посылать/получать эл. почту.	Интернет-соединение или настройки эл. почты некорректны.	Проверьте ваше интернет соединение, свяжитесь с вашим email провайдером и убедитесь, что все настроено правильно.
<b>Интернет проблемы</b>		
Невозможно подключиться к широкополосным сетям.	Нерабочая SIM-карта.	Свяжитесь с вашим провайдером.
	Вы находитесь вне зоны действия сети.	Узнайте зону действия сети.
	Плохой сигнал.	Выйдите на открытое место; в здании – передвиньтесь ближе к окну.
	Ваш планшет находится в режиме В самолете, и у него нет доступа к сети.	Вызовите панель статуса и отключите режим <b>ПОЛЕТ</b> .



## Спецификации

### Точка 7

Рыночная модель	Точка 7 3740, Точка 7 HSPA+
Регуляторная модель	T01C
Регуляторный тип	T01C003, T01C004
Температурный диапазон	0 °C - 40 °C (30 °F -104 °F)
Батарея	4550 mAh
Вес	295 г (0.65 lb)
Габариты:	
Высота	193 мм (7.60 дюймов)
Ширина	118.20 мм (4.65 дюймов)
Глубина	8.95 мм (0.35 дюймов)
Дисплей:	
Тип	7.0 дюймовая IPS панель
Разрешение	800x1280
Пикселей на дюйм (PPI)	216
Камера:	
Задняя камера	5 мегапикселей с авто-фокусом
Передняя камера	0.9 мегапикселей с распознаванием лиц
Процессор	Merrifield двухъядерный 1.6GHz
Wi-Fi	802.11 a/b/g/n/ac
Порты:	
USB	Один micro-USB 2.0 порт
Аудио	Один 3.5 мм аудио-порт
Память:	
RAM	1GB LPDDR3
Хранилище	16GB EMMC
Карта памяти	MicroSD карта до 64GB
Bluetooth	4.0
GPS	Только версия LTE
Wi-Fi Direct	Да
Операционная система	Android 4.4.2 Kit Kat

## Точка 8

Рыночная модель	Точка 8 3840, Точка 8 HSPA+
Регуляторная модель	T02D
Регуляторный тип	T02D003, T02D004
Температурный диапазон	0 °C - 40 °C (30 °F -104 °F)
Батарея	4550 mAh
Вес:	
LTE	355 г (0.78 lb)
Wi-Fi	340 г (0.75 lb)
Габариты:	
Высота	216.22 мм (8.51 дюймов)
Ширина	130 мм (5.12 дюймов)
Глубина	8.95 мм (0.35 дюймов)
Дисплей:	
Тип	8.0 дюймовая IPS панель
Разрешение	1920 x 1200
Пикселей на дюйм (PPI)	320
Камера:	
Задняя камера	5 мегапикселей с авто-фокусом
Передняя камера	2 мегапикселей с распознаванием лиц
Процессор	Merrifield двухъядерный 2.13 GHz
Wi-Fi	802.11 a/b/g/n/ac
Порты:	
USB	Один micro-USB 2.0 порт
Аудио	Один 3.5 мм аудио порт
Память:	
RAM	1GB LPDDR3
Хранилище	16GB EMMC
Карта памяти	MicroSD карта до 64GB
Bluetooth	4.0
GPS	Только версия LTE
Wi-Fi Direct	Да
Операционная система	Android 4.4.2 Kit Kat